

Хансапринт Руководство по предпечатной подготовке



HANSAPRINT

Тел. +358-10 5422 (коммутатор)
www.hansaprint.fi



1. Подготовка постраничного материала **7**

Общие указания **7** • Шрифты **8** • Использование изображений **9**
Необработанный текст **11** • Цветопробы **11**

2. Поставка материала **13**

Редакционный материал **13** • Рекламный материал **13**
Формы записи **13** • Смена версий **14** • Поставка в закрытой форме **15**
PDF **15** • Подготовка файла PS для записи в PDF **15**
Подготовка файла PDF **19** • PostScript **22**
TIFF/IT P1 **22** • Поставка в виде документов **23**
Поддерживаемые программные обеспечения **23**
Прилагаемые к документу материалы и их организация **23**

3. Передача материалов **25**

Линейная связь **25** • FTP **25** • FirstClass **25**
ISDN **25** • В качестве файла-приложения к электронной почте **27**
Поддерживаемые носители информации **27**

4. Электронная база данных HANSABASE **29**

Файлы изображений **29**
Материал в форме документов **29**
Прочий материал **30** • Маркировка файлов **30**
HANSABASE HelpDesk **30**

5. Указания и контактные данные предприятий типографии **33**

HANSA Media, Турку и Вантаа **33** • HANSA Directories, Турку **33**
HANSA Manuals, Сало **33** • Материалы, изготовленные против указаний **33** • Обновление указаний **34**
Контактные адреса Хансапринт **34** • Адреса Хансапринт **35**

Надежная
поставка материала
в электронной форме
в типографию.



Вам в помощь руководство по предпечатной подготовке

Хансапринт разрабатывает и улучшает технический уровень печатных изданий, гибкое управление производственным процессом и надежные коммуникации для передачи данных.

Поэтому оборудование СТР (Computer To Plate) приобретено нами и для типографий, расположенных в Турку, где в течение 1999 г. производство полностью перешло на беспленочный вывод печатных форм. Наше предприятие в г. Вантаа перешло на цифровой вывод форм уже раньше. Опыт работы с СТР положительный.

Репродукционный отдел HANSA Media group занимается качественной обработкой иллюстративного материала и постраничной версткой. Наличие собственного репродукционного отдела ускоряет процесс производства и облегчает контроль качества.

Для управления процессом работы с Вашим цифровым материалом мы разработали специальную электронную базу данных HANSABASE Media-bank. Гибкая система передачи материала HANSANET, со своей стороны, служит для передачи файлов в типографию. Обе системы подробно описаны в этом руководстве.

Задача данного руководства заключается в создании наиболее надежных и простых условий для передачи данных в типографию Хансапринт. Ознакомьтесь с руководством и, если у Вас появятся пожелания к его содержанию, свяжитесь с нами.

Если Вам необходима дополнительная информация, мы с удовольствием поможем. Вы можете связаться с нашими специалистами в Вантаа, Турку или Сало и получить ответы на интересующие Вас вопросы. Имена контактных лиц, номера телефонов и адреса электронной почты находятся в конце руководства. Вы можете также в любое время связаться с собственным контактным лицом.

Хансапринт — пионер развития

Беспленочный процесс вывода печатной формы — это качество и гибкость

Хансапринт активно следит за техническим прогрессом отрасли и обслуживает своих клиентов, поддерживая техническое оборудование на самом высоком уровне. Беспленочный вывод печатной формы является значительным шагом в процессе обеспечения более высокого качества печати и более эффективного управления процессом работы.

Предприятие типографии в Вантаа — первая журнальная типография в стране, перешедшая на технику СТР (Computer To Plate) в процессе изготовления печатных форм. На предприятиях Турку и Вантаа 100%-й переход к СТР произошел в 1999 г.

Что такое СТР?

Вывод печатной формы непосредственно, минуя пленки (СТР), означает переход от ручного метода монтажа печатных листов к электронному, а также к электронному выводу печатных форм.

Процесс СТР предполагает, что весь материал издания, включая рекламные полосы, поступает в типографию в электронной форме.

Однако в течение переходного периода часть рекламы будет, как и прежде, поступать в виде готовых пленок. В этом случае поступающие в Хансапринт пленки рекламных материалов будут кодироваться в электронную форму. С начала 2000 года оцифровка поступающих пленок станет платной услугой.

Запись материалов в электронной форме продвигалась в быстром темпе. В начале 1998 года основная часть поступающего

рекламного материала (90 % общего объема) принималась еще в виде готовых пленок. К концу года ситуация резко изменилась, и уже свыше половины рекламы поступало нам в формате PDF. Теперь, в 2000 г., практически весь рекламный материал предоставляется в печать в электронной форме (в формате PDF).

Четкая, красочная печать путем применения СТР

Изготовление печатной формы с помощью техники СТР обеспечивает более высокое техническое качество печати. Ручной метод монтажа пленок исчезнет, поэтому точность совмещения повысится по сравнению с традиционным процессом работ. Кроме того, практика показала, что печатные формы, изготовленные методом СТР, не содержат засорений, свойственных обычному методу их производства.

При помощи печатных форм, изготовленных методом СТР, можно, не опасаясь прогорания раstra, воспроизводить более светлые тона, чем ранее, так как выпадения точек светлого участка, свойственного процессу копирования форм, не происходит. Полностью электронный производственный процесс легче контролируется, что сокращает количество ошибок.

С исключением из производства пленок отпадает потребность в выводных устройствах и сопутствующей им химии. Таким образом экологический фактор придает дополнительную значимость применению техники СТР.

Услуги Print+ в соответствии с потребностями клиента

Кроме печати Хансапринт предоставляет многосторонние услуги Print+. Кроме постра-ничной верстки к ним относятся банк данных HANSABASE Mediabank и система управления передачи данных HANSANET. Услуги Print+ также включают дизайн издания, теле-фонно-справочную базу данных, услуги логистики, адресации и почтовой рассылки.

Репродукционный отдел HANSA Media repro

В отделе HANSA Media repro работают специалисты высокого класса. Для них переход к технике СТР означает лишь то, что один этап работ – вывод пленок – исчез. Если ре-продукционные работы клиента и ранее вы-полнялись в типографии, нет необходимости менять практику работы. Часть рекламного материала и сегодня передается в типогра-фию в виде пленок. В пункте «Что такое СТР?» описывается порядок работы в этом случае.

Расположение отдела там же, где и ос-тальное производство, выгодно клиенту: кон-троль хода работ и их качества просты и, что достаточно важно, не теряется время на пе-реезды.

Электронная база данных HANSABASE Mediabank для управления электронным материалом

HANSABASE Mediabank – это система уп-равления электронным информационным ма-териалом, позволяющая наиболее эффектив-но использовать электронную медию и пе-чать. Различные подразделения предприятий-пользователей в Финляндии и во всем мире, получая информативный материал, вводят его в систему централизованного управле-ния. Право пользования этим материалом может быть передано предприятием, кроме

собственного персонала, также посторонним потребителям, например, рекламным бюро и репростудиям. Право пользования материа-лом банка данных может быть предоставлено на различных уровнях, начиная с права про-смотра и кончая полными правами обновле-ния и очистки.

Банк данных открыт постоянно, им можно пользоваться глобально в любое время суток. Для пользования электронной базой данных HANSABASE Mediabank необходимы иден-тификатор и пароль пользователя, а также связь с Интернетом и программа просмотра. HANSABASE работает в среде Windows-, Macintosh и Unix.

HANSANET облегчает процесс передачи материала

Система связи HANSANET создает условия для простой передачи материала в типогра-фию. Клиент, например, может посредством протокола FTP отослать свой материал по единому адресу независимо от места его ис-пользования – в Турку, Сало или Вантаа. Си-стема связи HANSANET поддерживает лю-бые общепринятые типы передачи данных.

Хансапринт предоставляет также услуги по созданию макета издания

Группа графического дизайна типографии Хансапринт имеет многолетний опыт верстки и разработки визуального облика професси-ональных, общественных и фирменных жур-налов. С точки зрения графика работ и рас-ходов по заказу, совмещение в едином ком-плексе верстки и печати оказалось для кли-ента выгодным решением.

Подготовка
постраничного материала

Что полезно знать

о подготовке
постраничного
материала

1. Подготовка постраничного материала

Последующие указания помогут Вам при подготовке постраничного материала. Чем тщательнее сделана подготовка, тем больше экономится времени в процессе производства. Пропадут ненужные расходы, и окончательный результат будет соответствовать поставленной цели.

1.1. Общие указания

Формат страницы и запасы для обрезки

Формат страницы должен в точности соответствовать обрезному формату готового издания. Запасы должны выходить на 5 мм за линии обрезки. Для рекламы формата страницы или меньше оставьте при необходимости запасы со всех сторон.

Избегайте обрезки текста

Обрезки текста можно избежать, размещая его и иные существенные элементы (напр. логотипы) на расстоянии не менее 10 мм от линии обрезки. Для продукции с клеевым переплетом необходимо учесть влияние корешка на тексты, проходящие через разворот. Обычно достаточно допуска $b + b$ мм.

Кроме того, в склеенных изделиях необходимо учесть влияние боковой склейки на внутренние обложки и первую и последнюю страницы. Боковая склейка уменьшает полезную площадь страницы примерно на 5 мм со стороны корешка.

Маркировка файлов

Постраничный материал в электронной форме различается благодаря названиям файлов. Поэтому на наименование файла

необходимо обратить особое внимание. Наиболее ясный и простой способ – именовать файлы в соответствии с номером страницы.

Поскольку реклама часто подготавливается отдельно от редакционного текста, и номер страницы не всегда известен, необходимо выбрать название, наиболее ясно указывающее на данную рекламу.

Кроме того, помните:

- всегда используйте наиболее короткое название файла, макс. 31 знак.
- используйте в названиях только буквы a-z или цифры 0-9.
- используйте вместо пробела знак подчеркивания (`_`). Использование других специальных знаков не допускается.
- используйте в конце названия идентификатор файла из 2-3 букв.
- используйте точку (`.`) только перед идентификатором файла.
- маркируйте рекламу в соответствии с логикой: `journal_advertisement`.
- пример удачной маркировки: `gloria_p17.pdf`

Идентификаторы файлов

После маркировки файла пользуйтесь трехзначным идентификационным кодом. Ниже приведены примеры наиболее употребительных идентификаторов:

- .eps обычно используется в изображениях и графике; изображение EPS может содержать компрессию
- .tif распространен для изображений
- .jpg общий формат компрессии для изображений, особенно распространен в Internet
- .pcd формат изображения для PhotoCD
- .bmp формат изображения Bitmap
- .pdf разработанный Adobe «переносный Acrobat-формат», используется очень широко
- .qxd документ формата QuarkXpress
- .p65 документ формата PageMaker 6.5
- .fh(N^o) документ формата FreeHand, например, fh8
- .sit программа компрессии StuffIt
- .zip программа компрессии ZipIt или WinZip
- .hqx файл, закодированный в формате BinHex. Рекомендуется для пересылки электронной почтой.

Компрессия файла

В среде Macintosh рекомендуем пользоваться программой StuffIt, в среде Windows – winzip.

Толщина линий

При выборе толщины линий не пользуйтесь тонкими линиями «hairline». В зависимости от применяемых программ и разрешительной способности выводных устройств действительная толщина этих линий может варьировать.

Задавайте толщину линий в пунктах или миллиметрах. Наименьшая рекомендуемая толщина линий – 0,25 пункта. Не рекомендуем использовать тонкие линии в растре или многокрасочных изображениях. Минимальная толщина негативных линий – 1 пункт.

Указания к цветоделению

Для продукции heatset и телефонных справочников обозначайте все цвета по карте CMYK. При переводе в 4-красочную систему цвета по карте PMS всегда несколько искажаются. Карту оттенков можно запросить в Ханса-принт.

Для получения глубокого черного цвета в журнальной продукции heatset рекомендуем пользоваться следующим соотношением: 100 % black, 50 % cyan, 40 % magenta и 30 % yellow. Для телефонных справочников и подобной продукции используйте 100 % black и 50 % cyan.

Заметьте!

В протоколе маршрутизации RIP Ханса-принт применяет следующую установку для 100 % черного:
100 % black всегда налагается как оверпринт.

1.2 Шрифты

Хансапринт поддерживает шрифты Adobe Type 1 в формате Macintosh.

Избегайте проблем со шрифтами

Если Вы пользуетесь шрифтами, отличными от Adobe Type 1, передайте их вместе со своим материалом. Мы не архивируем шрифтов

в своей системе, а удаляем их после окончания работы. При посылке шрифтов учитывайте лицензионные условия.

Если Вы выполняете файлы в формате PostScript, включите в них все использованные шрифты. Шрифты, используемые в формате EPS, конвертируйте в векторы.

Важно!

- Не пользуйтесь шрифтами TrueType. Их воспроизведение на выводных устройствах не дает 100 %-й гарантии.
- Избегайте пользования шрифтами Multiple Master (ММ). Процессоры растровых изображений RIP некоторых выводных устройств не поддерживают шрифтов ММ.

Заметьте!

- Если Вы пользуетесь программой ATM Deluxe для административного управления шрифтами, удостоверьтесь, что команда замещения шрифтов (Font Substitution) отключена. При включенной команде ATM автоматически замещает отсутствующий шрифт на шрифт ММ.
- Не пользуйтесь т.н. системными шрифтами. В различных операционных системах они несколько отличаются друг от друга и могут привести к неверным переносам слов (при передаче в форме документов).
 - Никогда не пользуйтесь «скорыми клавишами» программ (т.н. искусственный курсив, жирный шрифт) для изменения шрифта в курсив, жирный, подчеркнутый, отценный или «проколотый». Изменения, выполненные «скорыми клавишами», в разных выводных устройствах и при различных степенях разрешения ведут себя по-разному. Во избежание подобных проблем пользуйтесь всегда оригинальными начертаниями.

Исключение!

Если Вы работаете на РС и пользуетесь программой административного управления ATM, то вместо указанных в перечне наименований, в которых характер начертания отделен от собственно названия запятой (напр. AGaramond, Italic), всегда выбирайте из списка шрифт по основному названию (напр. AGaramond) и задавайте характер начертания «скорой клавишей» (курсив, жирный). Лишь таким образом шрифты будут выведены правильно.

1.3 Использование изображений

Разрешение изображения

Убедитесь, что разрешение используемых Вами изображений достаточно высоко. В идеальных случаях разрешение изображения

равно удвоенному значению плотности линий растра. Плотность линий растра задается качеством применяемой бумаги и техникой печатной машины.

Ниже приведены рекомендательные значения для различных разрешений изображений:

Изделие	Разрешение	Линиатура
Листовая печать (проспекты и т.п.)	300 ppi	150 lpi (60 л/см)
Heatset (журналы)	250–300 ppi	133–150 lpi (54–60 л/см)
Каталоги, страницы руководств	250 ppi	133 lpi (54 л/см)
Каталоги, бел.+желт. страницы	200 ppi	100 lpi (40 л/см)

Общее количество красок в четырехкрасочных (СМΥК) изображениях

В наиболее темных местах изображения общая процентная сумма всех красок определяется в соответствии с качеством используемой бумаги и типом печатной машины. Кроме того, на эту величину влияет применение функций UCR или GCR.

При переводе, например, в программе Photoshop изображения, записанного в RGB, в форму СМΥК, общее количество красок определяется установкой программы.

Общее количество красок в приведенной ниже таблице основано на применении в печатной машине красок в соответствии со стандартными значениями плотности.

Примерные значения

общего количества красок:

Листовая печать	340 %
Heatset, мелованная бумага	320 %
Heatset, немелованная бумага	280 %

Ростиск точки

Ростиск точки в изображениях зависит от типа печатной машины, используемой бумаги и красок.

Ростиск для различной продукции в области 50 % наложения краски:

Листовая печать	15–18 %
Heatset, мелованная бумага	18–22 %
Heatset, немелованная бумага	25–30 %

На практике различная степень увеличения точки означает, что изображение, выполненное для использования в газете, при печати методом листовой печати на мелованной бумаге будет выглядеть слишком светлым. Поэтому важно уже в момент подготовки изображения знать, для какого процесса печати и для какой бумаги оно предназначается.

Увеличение изображений для изданий

Если разрешение изображения соответствует нормативным значениям, его можно масштабировать в издании в пределах 50–130 %. Более высокое изменение размеров изображения снижает его качество. Если размер изображения необходимо уменьшить более чем на 50 %, выполните это в программе обработки. Для увеличения изображения свыше 130 % рекомендуем выполнить новое сканирование оригинала.

Форма изображения

Не используйте с рисунка формата EPS цветоделенной формы DCS. Формой изображения должна быть СМΥК. Дополнительная информация в п. 2.5.2 Поддерживаемые форматы изображений.

Импорт изображений

Изображения издания должны импортироваться (поставка в виде документов). Не помещайте изображения в виде полной копии. Такая возможность имеется, в частности, в PageMaker и FreeHand.

1.4 Необработанный текст

Необработанный текст следует записывать в формате RTF.

1.5 Цветопробы

Всегда представляйте в типографию окончательные цветопробы. Если возможно, они должны быть в формате 1:1. Если пробы представлены в ином формате, на них следует указать соотношение.

Цифровые пробы

В электронном процессе предпечатной подготовки пробы также изготавливаются с материала в электронной форме. Цифровые пробы можно разделить на две группы: корректурные и окончательные. Для окончательной цифровой пробы характерно ее высокое качество.

Корректурная проба

Проба изготавливается с помощью принтера или копировальной машины. По ней можно сравнить текст с оригиналом и проверить цветность («красный соответствует красному»), но оттенки цветов не соответствуют окончательному печатному изданию.

Окончательная цветопроба

Окончательная проба позволяет проверить не только текст, но и правильность цветовых оттенков. Проба изготавливается на оборудовании, калиброванном в соответствии с печатным процессом (напр. Digital Cromalin, Iris). Проба содержит шкалу элементов контроля качества, с помощью которой можно измерить оттенки цветов оттиска, степень растиска точки и качество вторичной печати. Включение шкалы в цветопробу обязательно.

ВНИМ.! Окончательная цветопроба может иметь следующие ограничения:

- Не всегда можно учесть влияние бумаги на печатный оттиск.
- Не все оттенки цифровой пробы идентичны с печатным оттиском.
- Если цифровое оборудование не воспроизводит точек растра, возможно, например, что смазанные пятна (муаре), появляющиеся на сложных текстурных рисунках, могут остаться в цветопробе незамеченными.

Поставка материала

2

Отличный материал

для отличной
работы

2. Поставка материала

Каким должен быть материал? В этом разделе разбираются виды поставки в типографию материалов различного типа. Рекомендуем пользоваться закрытой формой файла, в особенности это касается рекламного материала. Для отправки в типографию готового материала закрытая форма его записи является самой надежной и, с точки зрения качества, наилучшей. В процессе верстки постраничного редакционного материала журналов и проспектов Вас обслужит наш репродукционный отдел. Если Вы пользуетесь открытой формой записи, проследите, чтобы весь сопутствующий файлу материал следовал с ним: шрифты, изображения, логотипы и графика. Это упростит обработку и сэкономит время.

2.1 Редакционный материал

Подготовка страниц в HANSA Media gerpo

В том случае, если постраничная верстка осуществляется в нашем репродукционном отделе, файлы поставляются в форме документов. Они могут быть отправлены посредством линейной передачи или записаны на переносные носители информации (ZIP, JAZ и т.п.). Оригиналы изображений и цветопробы отправляйте почтой или курьером.

Подготовка страниц заказчиком

Готовые страницы и развороты стоит отправлять в файлах PostScript. Наиболее рекомендуемым способом пересылки файлов является линейная связь. Возможно, конечно, поставить файлы, записанными на JAZ, но Хансапринт рекомендует пользоваться линейной связью. Цветопробы – почтой или курьером.

2.2 Рекламный материал

Рекламный материал всегда рекомендуется поставлять в форме закрытого файла. Наилучший вариант – подготовить рекламу в формате PDF.

2.3 Формы записи

Электронный материал можно поставлять в двух различных формах: в форме документа или закрытого файла. Под поставкой в форме документа подразумевается, что типографии

отправляется документ, выполненный в определенной программе (напр. QuarkXPress), со всеми используемыми в нем элементами (изображения, логотипы, шрифты, eps, tif, ...).

Типография раскрывает предоставленный документ, датирует импортированные элементы и выводит рекламу в необходимой форме (файл, проба). Поставка в форме закрытого файла означает, что он содержит весь необходимый подготовительный материал, т.е. все импортированные изображения, логотипы, графику и шрифты. Закрытый файл, как и документ, может состоять из множества страниц. Закрытая форма надежнее документа, этот файл можно назвать «электронной пленкой».

Если Вы не пользуетесь услугами HANSA Media group, рекомендуем поставку материала в закрытой форме.

Варианты закрытых файлов

Хансапринт поддерживает три вида закрытых файлов: PostScript, PDF и TIFF-IT P1. Наиболее распространенными формами поставки являются PDF и PostScript. Для поставки редакционного материала Хансапринт рекомендует пользоваться формой PostScript, а для рекламы – PDF.

Различия

В зависимости от предприятия типографии для формата записи материала существуют различные рекомендации. До передачи ознакомьтесь с ними в пункте 5.

2.4 Смена версий

В том случае, если заказ содержит варьирующие элементы, как, например, логотипы, сменяющиеся страницы или языковые версии, необходимо учесть способ предоставления таких элементов в Хансапринт. Перед началом работы целесообразно связаться с Вашим контактным лицом в типографии и выяснить наиболее рациональный метод подготовки версий.

Смена форм в четырех красках

При 4-красочной смене форм ситуация ясна. Для каждой краски предоставляются собственные файлы.

Смена логотпа в черной краске

Если речь идет о смене логотипа в черной краске, то достаточно предоставить файл с логотипом. Рекомендуемая форма записи для однокрасочных логотипов – однобитный TIFF (логотип окончательного размера) с резoluцией 1200 dpi.

Смена черного текста

Если заказ содержит языковые версии со сменой текста в черной краске, то необходимо удостовериться, что монтаж иллюстраций совпадает с основной версией. Один из способов осуществления вышеуказанного заключается в “копировании” законченной основной версии, в которой места расположения иллюстраций заблокированы. Для этой цели в программе PageMaker существует возможность использования “уровней”.

В каждом отдельном случае целесообразно связаться с контактным лицом в типографии для выяснения наилучшего способа прохождения работ и выбора форм файлов. Так гарантируется гибкое производство по графику.

2.5 Поставка в закрытой форме

2.5.1 PDF

Материал, записанный в формате PDF, содержит все необходимые элементы. Все относящиеся к странице тексты, изображения, графика и шрифты упакованы в единый, практически закрытый, файл. Вывод поставленного в такой форме материала в типографии без искажений представляется наиболее надежным. Можно сказать, что файл PDF – это «электронная пленка». Кроме того, данная форма гарантирует, что в процессе вывода на останется следов от пальцев, пыли и царапин, свойственных работе с пленкой.

Файл PDF является подходящей формой передачи рекламного материала. Пользование файлами PDF также дает возможность перекрестного использования компьютерной базы (Macintosh, PC).

Для создания файла PDF требуются программа верстки или графики, посредством которой материал был выполнен, драйвер вывода PostScript и программное обеспечение Adobe Acrobat Distiller 3.0 (или более новое).

Процесс подготовки файла PDF состоит из двух этапов:

1. Сначала из программы верстки или графики выводится файл PostScript.
2. Во втором этапе выведенный файл PostScript переводится в файл PDF путем проведения через программу Acrobat Distiller.

Более детальные инструкции по подготовке файла PDF Вы найдете в пунктах 2.5.1.1 и 2.5.1.2.

2.5.1.1 Подготовка файла PS для записи в PDF

В окружении Macintosh рекомендуем использовать драйвер AdobePS Printer 8.3.1 (или более новый) (Adobe Virtual Printer Driver). Для среды Windows рекомендуем использовать Adobe Universal Installer 1.0.2. Этот пакет включает в себя драйверы отдельно для Windows 95/98, Windows NT и Windows 2000.

Оба драйвера доступны на сайте Adobe.

Ниже перечислены установки для программ QuarkXPress Passport 4 и PageMaker 6.5 (окружение Macintosh 8.1). При использовании других программ соблюдайте подобные установки.

Внимание!

Если при работе с программой PageMaker Вы пользуетесь Acrobat Distiller 3.0, то обязательно использовать версию, где в качестве Default Color Space имеется установка CMYK. PPD можно исправить, например, в текстовом редакторе путем изменения трех пунктов:

- Default Color Space: CMYK
- ShortNickName: Acrobat Distiller CMYK (PPD)
- Default resolution: 2400 dpi

При необходимости исправленную версию можно получить на сайте Хансапринт.

PPD в Acrobat Distiller 4 находится в правильной форме CMYK. Рекомендуем пользоваться указанной программой.

Установки QuarkXPress

Вним.!

Каждую страницу можно распечатать в виде отдельного файла Post-Script или внести несколько страниц в один файл. Файлы большого размера стоит выводить по одному.

1. Публикация

Print

Print Style: **Document** ▼

Copies: **1** Pages: **1** ▼ **Range Separators...**

Document Setup Output Options Preview

Separations Spreads Collate

Include Blank Pages Thumbnails Back to Front

Page Sequence: **All** ▼ Bleed: **5 mm**

Registration: **Centred** ▼ Offset: **15 pt**

Tiling: **Off** ▼ Overlap: Absolute Overlap

Page Setup... **Printer...** **Capture Settings** **Cancel** **Print**

Вним.!

Ширина бумаги должна быть не менее, чем на 30 мм больше ширины страницы в публикации.

2. Установки

Print

Print Style: **Document** ▼

Copies: **1** Pages: **All** ▼ **Range Separators...**

Document Setup Output Options Preview



Printer Description: **Acrobat Distiller 4.0 PPD** ▼

Paper Size: **Custom** ▼

Paper Width: **240 mm** Paper Offset: **0 mm**

Paper Height: **Automatic** ▼ Page Gap: **0 mm**

Reduce or Enlarge: **100%** Fit in Print Area

Page Positioning: **Left Edge** ▼ Orientation:  

Page Setup... **Printer...** **Capture Settings** **Cancel** **Print**

Вним.!

Обратите внимание, что в 4-красочной публикации в списке видны только краски СМУК.

3. Вывод

Print

Print Style: **Document** ▼

Copies: **1** Pages: **1** ▼ **Range Separators...**

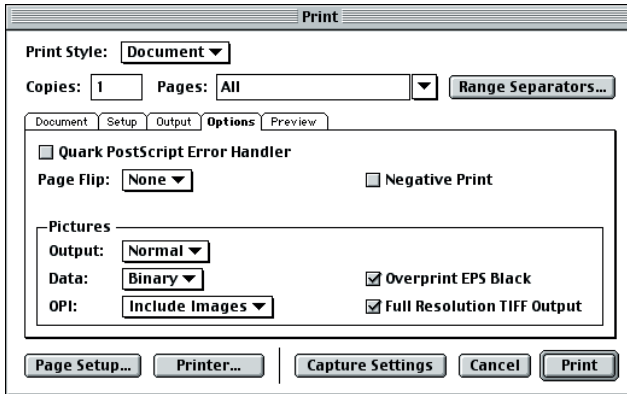
Document Setup Output Options Preview

Print Colours: **Composite Colour** ▼ Resolution: **2400** ▼ (dpi)

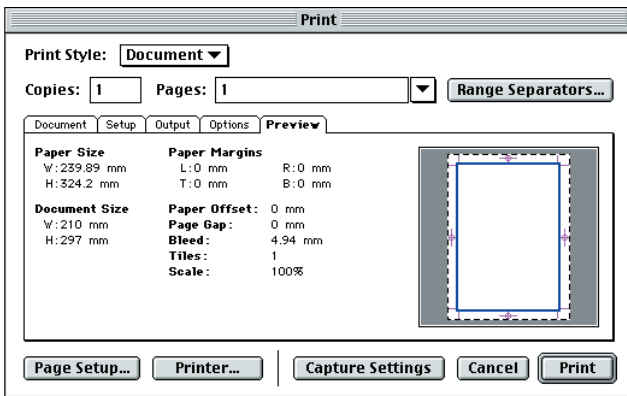
Halftoning: **Conventional** ▼ Frequency: **150** ▼ (lpi)

Print	Plate	Halftone	Frequency	Angle	Function
✓	Process Cyan	-	150	105°	Default
✓	Process Magenta	-	150	75°	Default
✓	Process Yellow	-	150	90°	Default
✓	Process Black	-	150	45°	Default

Page Setup... **Printer...** **Capture Settings** **Cancel** **Print**

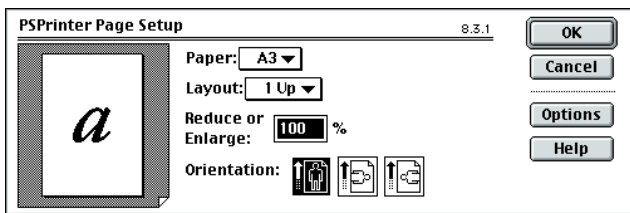


4. Выбор



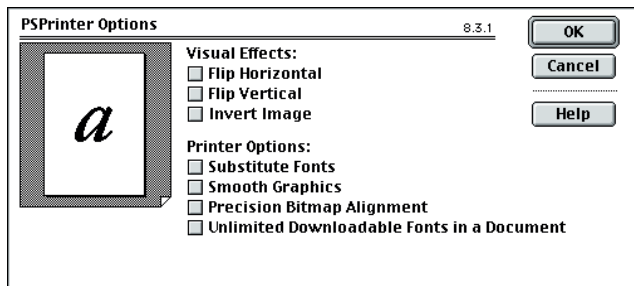
Вним!
Здесь можно проверить,
что размер формат
бумаги больше
публикации и что видны
линии обрезки.

5. Просмотр

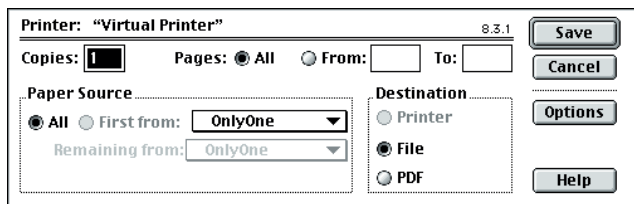


6. Установка листа
PS Printer Page Setup

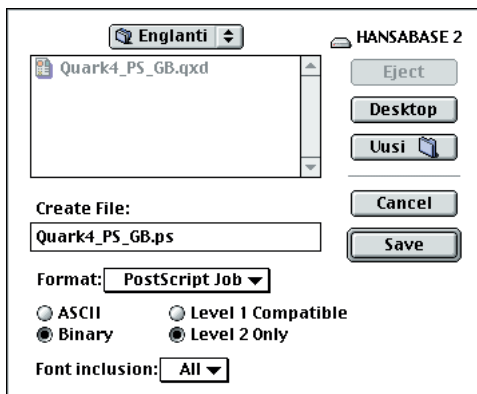
7. Установка листа
PS Printer Options



8. Принтер
Virtual Printer



9. Принтер
Saving file



2.5.1.2 Подготовка файла PDF

Если файл PDF выполняется на основе файла PostScript, в пункте Device Settings можно установить программные значения. Так как речь идет о файле EPS, в соответствующем месте необходимо выставить правильное значение разрешения (2400 dpi) и действительный (обрезной) формат.

Готовый файл PDF следует проверить. Контроль можно произвести, например, открыв PDF в программе Acrobat Reader и распечатать материал на бумаге (принтером PS). Если распечатка верна, Вы можете быть уверены, что она будет правильно выведена и в Хансапринт.

Компрессия изображений

О компрессии иллюстраций заказчик принимает решение сам. Хансапринт не требует компрессии изображений при записи файла PDF. Если файл не упаковывается, гарантируется сохранность качества изображения. Если упаковка используется, то в качестве метода

компрессии выбирают JPEG и качество максимальное. Смотрите более подробно установки меню Compression.

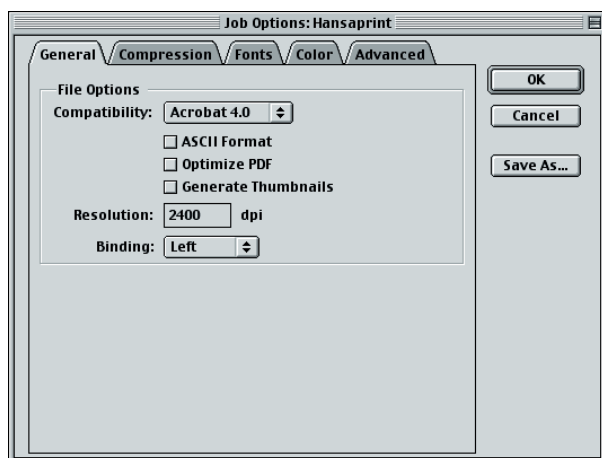
Ниже представлены установки Distiller для листового и рулонного производств.

График работы и цветопробы

Материал в формате PDF принимается с тем же графиком, что и готовые пленки. С этих файлов Хансапринт не изготавливает проб. Поставляйте всегда цветопробы с последней версии файла.

Установки Acrobat Distiller

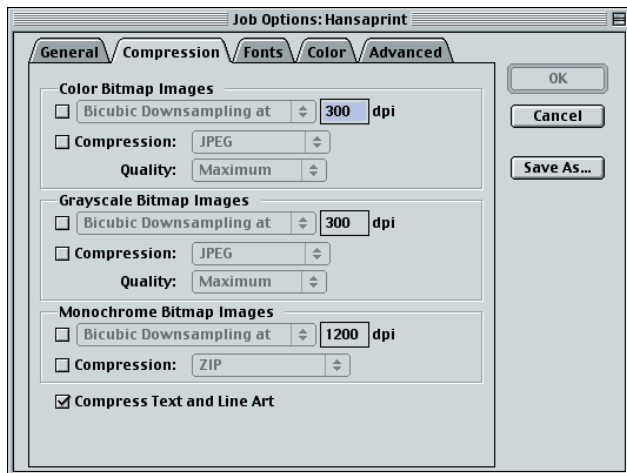
Ниже приведены установки Acrobat Distiller 4.0. Сейчас RIP Хансапринт поддерживает формат PDF 1.3. Поэтому в установках Distiller "Compatibility 3.0" не является необходимым. При необходимости на сайте Хансапринт можно найти установочный файл, позволяющий подготавливать файл PDF в программе Distiller 4.0 в соответствии с инструкциями Хансапринт.



Установки Acrobat Distiller 4.0

1. Установки меню General

2. Установки меню Compression



Установки меню компрессии

При желании Вы можете использовать компрессию иллюстраций и сокращать разрешение иллюстраций. Обе операции уменьшают объем файла.

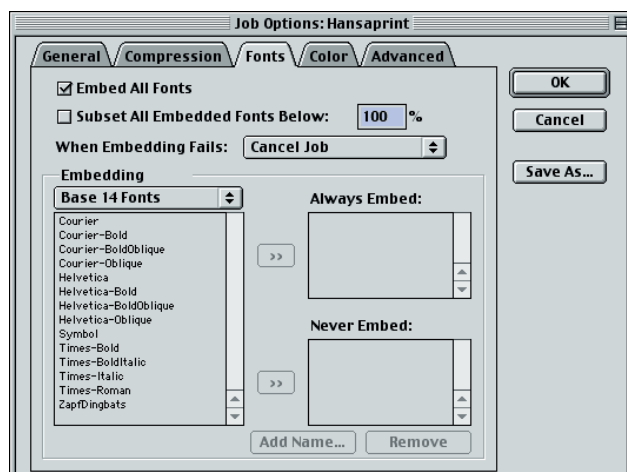
Значение разрешения 300 dpi уничтожает "лишнюю" информацию, которую процесс полутонов не может воспроизвести. Если реальное разрешение меньше 300 dpi, то сброс разрешения не используют.

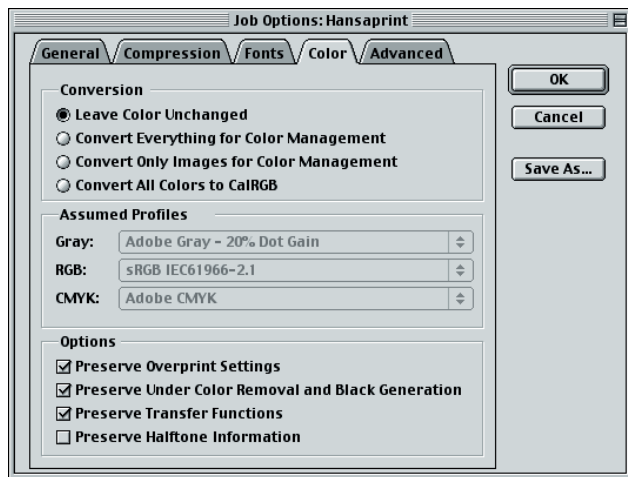
Используйте следующие установки:

Color/Grayscale Bitmap Images
Bicubic Downsampling at: 300 dpi
Compression: JPEG
Quality: Maximum

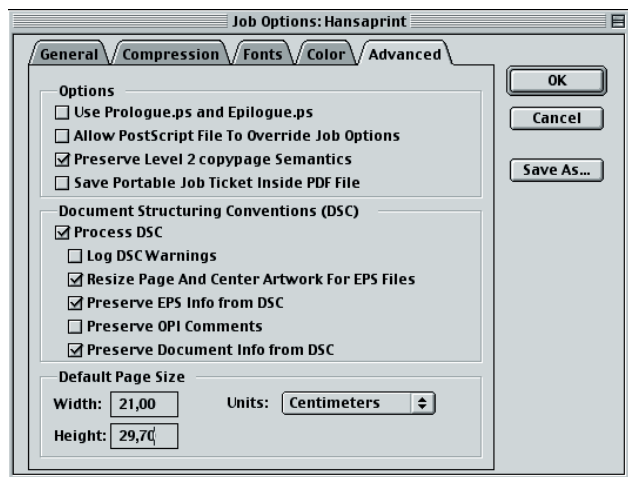
Monochrome Bitmap Images
Bicubic Downsampling at: 1200 dpi
Compression: ZIP

3. Установки меню Fonts





4. Установки меню Color



5. Установки меню Advanced

Установки меню Advanced при работе с дополнительными красками

При использовании в печати дополнительных красок, отличных от CMYK, выберите пункт

Distill with prologue.ps / epilogue.ps. Проследите также, чтобы файлы prologue.ps и epilogue.ps были включены в папку, в которой находится сама программа Distiller.

2.5.2 PostScript

Общее

Если верстка редакционного материала производится не в HANSA Media gerго, в качестве формы записи рекомендуется пользоваться форматом PostScript. До поставки свяжитесь с Вашим контактным лицом для согласования деталей и тестирования.

Файл PostScript должен содержать все необходимые элементы и шрифты. Редактирование и правка файла PostScript практически нецелесообразна. Возможная корректировка требует поставки клиентом нового файла. В этом случае необходимо учитывать график изготовления издания.

Шрифты

Если реклама содержит импортированные файлы eps, проследите, чтобы все необходимые для них шрифты были включены в файл PostScript. Наиболее надежным способом является векторизация всех содержащихся в логотипах и в других элементах шрифтов. Вводите всегда все необходимые шрифты в файл PS.

Подготовка файлов PS

Если Вы поставляете материал в виде файлов PostScript, подготовьте его согласно указанию пункта 2.5.1.1. Учтите исключение! Установки для растров PDF должны быть отключены.

Маркировка файлов

Добавьте в конец наименования файла PostScript идентификатор .ps. Примите во внимание приведенные выше рекомендации о наименовании файлов.

При поставке редакционного материала в виде файлов PS, именуя их согласно следующей логике: journal_001.ps, journal_002_003.ps, ...

График работы и цветопробы

Материал в формате Postscript принимается с тем же графиком, что и готовые пленки. С этих файлов Ханспаинт не изготавливает проб. Поставляйте всегда цветопробы с последней версии файла.

2.5.3 TIFF/IT P1

TIFF/IT P1 – это одобренный стандарт ISO, основанный на форме файла TIFF 6.0. Форма записи разработана для высоконадежной передачи в полиграфии. Файл TIFF/IT P1 готовится путем перевода материала (страницы или разворота) в биткарту протоколом RIP. Такой файл уже не содержит отдельных шрифтов, текста или иллюстраций, а информация представлена файлом биткарты. TIFF/IT P1 – это форма стандарта, где структура файла точно определена.

В том случае, если материал предоставляется в форме TIFF/IT P1, клиент должен поставить к каждой странице или развороту файлы CT (Continuous tone, тоновый рисунок), LW (Linework, штриховой рисунок) и FP (Final Page, страничный файл).

Разрешение CT-файла должно составлять RES 12 (300 ppi).

Разрешение LW-файла должно составлять RES 100 (2400 ppi).

Файлы следует маркировать согласно указаниям данной инструкции. Помните всегда идентификатор файла. В данном случае .CT, .LW или .FP.

Пяти- или многокрасочные материалы в форме TIFF/IT P1 мы не принимаем.

2.6 Поставка в виде документов

2.6.1 Поддерживаемые программные обеспечения

Поддержку имеют лишь программные версии Macintosh. Хансапринт поддерживает следующие программные обеспечения:

- QuarkXPress Passport 3.32 или более новая
- PageMaker 6.5 SF или более новая
- FreeHand 8.0 UK или более новая
- Illustrator 8.0 UK или более новая

2.6.2 Прилагаемые к документу материалы и их организация

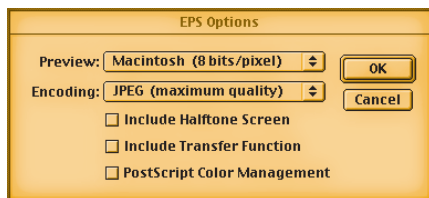
Импортированные файлы

Прилагайте все необходимые тоновые и штриховые изображения (обычно .eps или .tif). Проследите, чтобы шрифты в логотипах и т.п. были преобразованы в векторы. При необходимости приложите оригинальные файлы логотипов и т.п. для редактирования.

Поддерживаемые форматы изображений

Хансапринт поддерживает форматы изображений EPS, TIFF и SCITEX CT в форме composite. Если снимок обтравлен, не пользуйтесь форматом TIFF. Не пользуйтесь изображениями в DCS. Помните о достаточной степени разрешения.

Для изображений EPS рекомендуем пользоваться формой, содержащей компрессию JPEG с наивысшим качеством (JPEG Best Quality). См. рисунок ниже.



Установки EPS

RIP выводных устройств Хансапринт поддерживают использованную в иллюстрациях формата EPS упаковку JPEG.

Шрифты

Если Вами использованы шрифты, не входящие в библиотеку Adobe Type 1, обязательно приложите их к остальному материалу. Проверьте лицензионные условия изготовителя. См. инструкции применения шрифтов в пункте 1.2.

Организация и копирование файлов

Разложите файлы разных типов по собственным папкам. Выделите отдельные папки для изображений высокого разрешения (маркировка: hires), шрифтов (маркировка: fonts), импортируемых логотипов и т.п. (маркировка: epses), документов (наименование: desktop publishing).

Полберите все папки в одну. Маркируйте ее легко понятным названием.

Никогда не отправляйте с материалом предыдущих версий, архивных или не относящихся к материалу файлов.

Несмотря на то, что мы, со своей стороны, стараемся наилучшим образом обеспечить сохранение данных в нашей системе, никогда не посылайте незаменимых оригиналов файлов, а лишь их копии.

График работы и цветопробы

Реклама, поставляемая в форме документов, принимается по графику приема рабочих материалов. Вместе с материалом присылайте также цветопробы последней версии. Пробы с рекламы, предоставленной в форме документа, изготавливаются в типографии.

Передача материалов



Материалы

в типографию
без проблем

3. Передача материалов

Для передачи материалов мы предлагаем множество различных способов, из которых Вы можете выбрать наиболее подходящий. На выбор способа передачи влияет также объем передаваемого Вами файла. Для передачи крупных файлов лучше всего использовать связь FTP или FirstClass. Если у Вас имеется связь ISDN, это тоже эффективный метод. Только малые по объему файлы целесообразно передавать в качестве приложения электронной почты.

Отправляя материал, например, посредством FTP, сообщите о передаче факсом или электронной почтой и приложите Ваши контактные данные, например, адрес электронной почты. Хансапринт поддерживает любые общепринятые типы передачи. Даже в незначительных неясных случаях следует уточнить ситуацию со специалистом типографии или Вашим контактным лицом.

3.1 Линейная связь

Материалы могут быть переданы в Хансапринт следующими способами.

3.1.1 FTP

Сервер FTP Хансапринт находится по адресу: ftp.hansaprint.fi. Для связи с сервером Вам необходимо иметь идентификатор пользователя и пароль. Они могут быть заказаны у технического ассистента типографии. В настоящий момент скорость предоставляемой Хансапринт линии передачи данных составляет 10 Mbit/s.

Рекомендуемыми программами передачи данных являются для Macintosh – Fetch (Shareware) и для Windows – WSFTP версия LE (Freeware). Форма передачи данных должна быть бинарной. Кроме того, для передачи по Fetch выберите формат Raw Data. Установки для Fetch приведены на рисунках ниже (на следующей странице).

Если материалы передаются в форме документов, документ и весь прилагаемый к нему материал (изображения, шрифты, логотипы и т.д.) необходимо компрессировать (Stuffit или WinZip). Компрессией достигаются следующие преимущества:

- ресурсы MAC-файлов сохраняются
 - материал может быть собран в единый файл
 - компрессия уменьшает объем файла.
- Закрытые файлы не нуждаются в компрессии.

Отослав материал, сообщите, например, факсом, что Вы отправили.

3.1.2 FirstClass

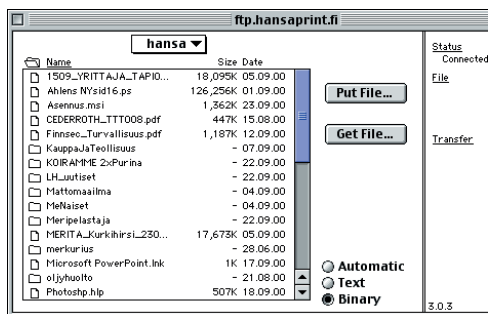
Сервер FC Hansaprint носит имя fc.hansaprint.fi.

Для соединения с сервером требуется браузер Internet и идентификатор пользователя. Они могут быть заказаны у технического ассистента типографии.

3.1.3 ISDN

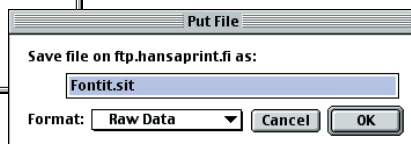
Связь ISDN Хансапринт основана на базе Macintosh. Все контакты по ISDN централизованно осуществляются посредством программы Grand Central Pro.

Работа Grand Central Pro основана на карте Leonardo, но программа поддерживает и другие программы/протоколы передачи.



Программа FTP Установки Fetch (mac)

1. Окно просмотра



2. Формат файла

Поддерживаемые протоколы/программы

Grand Central Pro поддерживает следующие протоколы связи:

- Leonardo Pro
- ISDN Manager
- Euro-File Transfer (Planet/Mac Easy Transfer)
- Télédisqueette (Planet/Mac Easy Transfer)

Если у Вас нет возможности пользоваться данными протоколами, в любом случае свяжитесь с нашей технической службой, так как ввиду обновлений программы количество протоколов, имеющих поддержку Grand Central, постоянно растет.

Не рекомендуем превышения скорости передачи 128 kbit/s, так как качество передачи ухудшается. После отправки материала сообщите, например, факсом, что Вы отправили.

Отправляя материал различными протоколами ISDN, пользуйтесь следующими установками:

Leonardo Pro

Номер связи по ISDN +358 2 240 7798
+358 2 240 7799

File Transfer Protocol: Leonardo Pro

Disconnect after transfer: включен

Макс. скорость

передачи: 256 kbit/s

Рекоменд. скорость

передачи: 128 kbit/s

ISDN Manager

Номер связи по ISDN +358 2 240 7798,
+358 2 240 7799

File Transfer Protocol: ISDN Manager

Disconnect after transfer: включен

Макс. скорость

передачи: 256 kbit/s

Рекоменд. скорость

передачи: 128 kbit/s

Planet/Mac Easy Transfer

Номер связи по ISDN +358 2 239 3797

File Transfer Protocol: Télédisqueette
или Euro-File

Disconnect after transfer: включен

Макс. скорость

передачи: 128 kbit/s

Возможна отправка без идентификатора пользователя и пароля.

3.1.4 AppleShare IP

Программа AppleShare IP предназначена для передачи материала посредством Macintosh. Связь с сервером AppleShare IP в Хансапринт осуществляется с помощью меню Chooser компьютера отправителя. В специальной программе для передачи информации нет необходимости.

Адрес сервера: appleip.hansaprint.fi

Передаваемый материал не нуждается в упаковке, но просим соблюдать данные рекомендации правила названия файлов. Идентификатор пользователя и пароль Вы получите в Хансапринт.

На сервер можно также передавать информацию посредством FTP с использованием того же адреса, идентификатора и пароля.

3.1.5 В качестве файла-приложения к электронной почте

Ввиду ненадежности передачи Хансапринт не рекомендует передавать материал в качестве файла-приложения к электронной почте. Если материал все-таки передается этим способом, необходимо учесть следующее:

- передавайте только файлы объемом менее 10 МВ.
- перед передачей файлы должны быть компрессированы. Без компрессии Macintosh теряет т.н. информационные ресурсы. Для компрессии файлов Macintosh пользуйтесь программным обеспечением Stuffit. Помимо упаковки Mac-файлов, пользуйтесь кодированием BinHex (.hqx). Кодирование также производится в Stuffit. Файлы PC компрессируются программным обеспечением WinZip.
- электронно-почтовая связь осуществляется по адресам:

Для клиентов HANSA Directories
directories@hansaprint.fi

Для клиентов HANSA Manuals
manuals@hansaprint.fi

Для клиентов HANSA Media
media@hansaprint.fi

- как и при иных способах передачи проверьте ее достижение адресата.

3.2 Поддерживаемые носители информации

В настоящее мы поддерживаем следующие форматы носителей информации:

- дискеты 3,5"
- Iomega Zip 100 MB
- Iomega Jaz 1 GB (Macintosh)
- Iomega Jaz 2 GB (Macintosh)
- CD Rom
- магнитно-оптические диски, 600 MB, 1,2 GB, 2,6 GB

Электронная база данных
HANSABASE

4

Электронная

база данных

к Вашим услугам

4. Электронная база данных HANSABASE

Хансапринт предлагает также услуги электронной базы данных HANSABASE Mediabank. Это система административного управления электронным материалом, служащая не только архивом Ваших данных, но и помощником координации графического облика Вашей фирмы. Более детальную информацию о HANSABASE Вы можете получить у Вашего контактного лица.

Наиболее типичными видами материалов электронной базы данных являются иллюстрации и документы в компрессированной форме. Ниже приводятся технические данные электронной базы данных HANSABASE Mediabank (www.hansabase.com).

4.1 Файлы изображений

В HANSABASE можно записать следующие форматы изображений:

- TIFF, рекомендуемая форма записи – IBM PC, с компрессией LZW
- EPS, рекомендуемая форма записи: для экспозиции на экране TIFF (8 bits/pixel), Encoding: JPEG (наивысшее качество)
- JPEG (RGB)
- PhotoCD

– BMP (Bitmap)

Следуйте рекомендациям записи форматов TIFF и EPS, чтобы при помещении в документ изображение было видимым в любой аппаратной среде.

Если у Вас появится необходимость записи какого-либо иного формата изображения, свяжитесь с HANSABASE HelpDesk.

4.2 Материал в форме документов

С помощью программы компрессии документ и импортированные элементы собираются в единый файл. В среде Macintosh пользуйтесь программой компрессии StuffIt, в среде Windows – WinZip.

В качестве монитормого изображения материала в формате документа используется созданный на его основе файл PDF. Используйте установки компрессии, уменьшающие объем файла PDF:

Разрешение изображения:	72 dpi
Компрессия изображений:	ZIP/JPEG High
Штриховое изображение:	300 dpi

Материалы в формате PDF можно также ввести прямо в HANSABASE в качестве «оригинала». При этом пользуйтесь специальными установками PDF. Кроме того, например, представления PowerPoint можно ввести в Mediabank в оригинальном виде.

4.3 Прочий материал

При наличии иных видов медиа свяжитесь с HANSABASE HelpDesk.

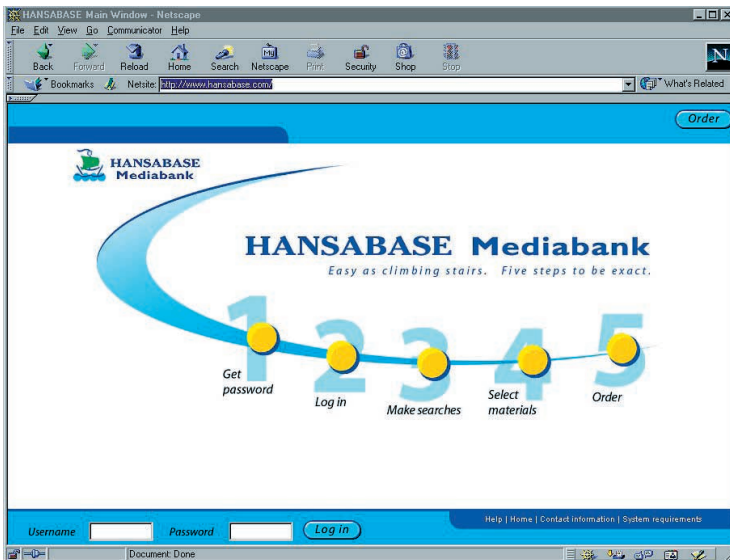
4.4 Маркировка файлов

При маркировке файлов соблюдайте инструкции, приведенные на стр. 7.

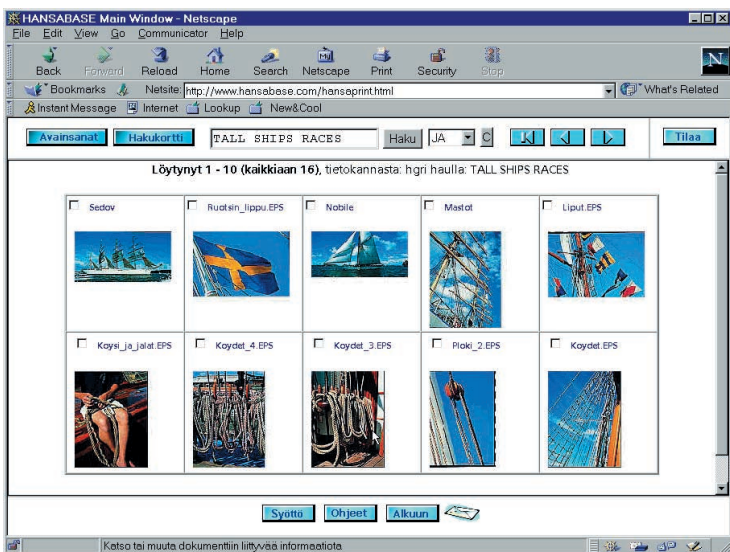
4.5 HANSABASE HelpDesk

HANSABASE HelpDesk – это отдел поддержки, куда можно обратиться в случае возникновения проблем.

Телефон HelpDesk: +358 10 542 4400. HelpDesk открыт в будни с 8 до 17 часов.

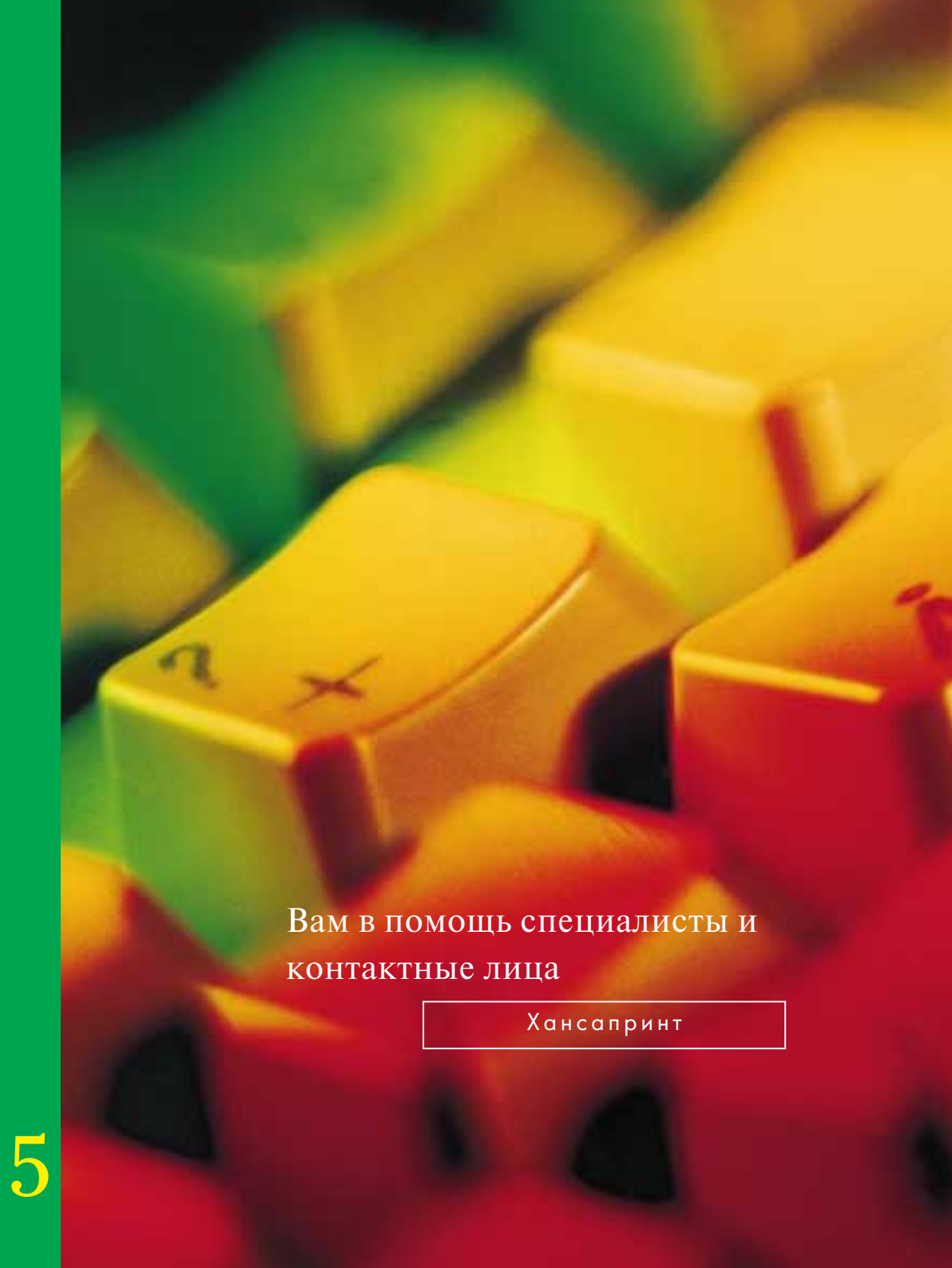


Главная страница электронной базы данных HANSABASE



Броузерные изображения в HANSABASE

Указания
и контактные данные
предприятий типографии



Вам в помощь специалисты и
контактные лица

Хансапринт

5. Указания и контактные данные предприятий типографии

В работе с Хансапринт примите во внимание следующие указания отдельных предприятий. При необходимости отдел обслуживания типографий предоставит дополнительные сведения. Вы также можете позвонить прямо специалисту типографии, с которым Вы работаете. Он ответит на Ваши любые вопросы, касающиеся предпечатной подготовки материала. Контактные данные приведены ниже.

5.1 HANSA Media, Турку и Вантаа

Информация, приведенная в данной инструкции, целиком применима для предприятий HANSA Media в Турку и Вантаа.

5.2 HANSA Directories, Турку

Материалы для телефонных справочников **Обложки, введение и отдельные страницы предприятий**

Материал следует отправлять в форме программных документов и/или в виде рукописей. Прилагайте к ним оригиналы изображений, макет верстки и другие указания к выполнению работы.

Оригиналом изображения может быть черно-белая или цветная фотография, цветной слайд или цветной негатив.

Оригиналы логотипов и рисунков должны быть выполнены на белой бумажной основе.

Карты – в файлах формата PS или EPS composite. В неясных случаях обращайтесь в отдел обслуживания типографии.

5.3 HANSA Manuals, Сало

Формат записи

В типографии Сало наиболее распространенной формой записи при работе с постоянной клиентурой является PDF. Рекомендуем предварительно согласовать формат с контактными лицами предприятия.

Типография Сало не имеет возможности использовать формат TIFF-IT P1.

СТР

Производственное предприятие в Сало пока не имеет возможности вывода СТР.

5.4 Материалы, изготовленные против указаний

За обработку материала, не соответствующего указаниям, взимается дополнительная плата в размере 500 марок/час (НДС 0 %). Если график работ не позволяет направить материал, изготовленный без учета указаний типографии, для одобрения клиента, Ханса-

принт не несет ответственности за возможные ошибки.

Начиная с 1.1.2000 г. за сканирование пленок для СТР взимается плата в размере 200 марок/страница.

5.5 Обновление указаний

Так как речь идет о программном обеспечении и компьютерах, возможно внесение изменений в указание. Обновленная информация имеется на страницах Хансапринт по адресу: www.hansaprint.fi.

5.6 Контактные адреса Хансапринт

HANSA Media, Турку

Кунто Койвуланахо, тел. +358 10 542 4445 (kunto.koivulanaho@hansaprint.fi)

Янне Эклунд, тел. +358 10 542 3594 (janne eklund@hansaprint.fi)

Эрkki Хяннинен, тел. +358 10 542 4359 (erkki.hanninen@hansaprint.fi)

HANSA Media, Вантаа

Пэтри Корпимяки, тел. +358 10 542 5804 (petri.korpimaki@hansaprint.fi)

Юкка Саарилуома, тел. +358 10 542 5850 (jukka.saariluoma.hansaprint.fi)

HANSA Directories, Турку

Сеппо Хаапакоски, тел. +358 10 542 3367 (seppo.haapakoski@hansaprint.fi)

Ян Линден, тел. +358 10 542 4344 (jari.linden@hansaprint.fi)

Янне Лумме, тел. +358 10 542 4349 (janne.lumme@hansaprint.fi)

HANSA Manuals, Сало

Мика Хейккинен, тел. +358 10 542 6434 (mika.heikkinen@hansaprint.fi)



441 024

Производство печати

Адреса Хансапринт

Производственные предприятия

HANSA Media

Турку

PL 501

20101 TURKU

Тел. +358 10 5422

Факс +358 10 542 4425

(руководство+экспорт)

Факс +358 10 542 4508

(продажи по Финляндии)

Факс +358 10 542 4446 (репро)

Адрес:

Artukaistentie 10

20240 TURKU

Вантаа

PL 29

01621 VANTAA

Тел. +358 10 5422

Факс +358 10 542 5380 (продажи)

Факс +358 10 542 5877 (репро 1)

Факс +358 10 542 5868 (репро 2)

Факс +358 10 542 5877 (репро 3)

Адрес:

Martinkyläntie 17

01620 VANTAA

HANSA Directories

Турку

PL 501

20101 TURKU

Тел. +358 10 5422

Факс +358 10 542 3336 (продажи)

Адрес:

Teollisuuskatu 28

20520 TURKU

HANSA Manuals

Сало

24100 SALO

Тел. +358 10 5422

Факс +358 10 542 6444

Факс +358 10 542 6400 (репро)

Адрес:

Örninkatu 14

24100 SALO

HANSAPRINT

Тел. +358-10 5422 (коммутатор)

www.hansaprint.fi

